

**COMUNE DI MONTECRETO**  
**(Provincia di Modena)**

**RELAZIONE SULLA PERFORMANCE**  
**ANNO 2015**

A cura di Andrea Pellegrino

**REDATTO A CURA DI CASTELLI ANGIOLINA**

## **INDICE**

- ❖ **Introduzione (presentazione)**
- ❖ **Il comune**
  - *Gli organi politici*
  - *L'organizzazione*
  - *Il personale e le responsabilità*
  - *I dati*
- ❖ **La trasparenza**
- ❖ **Grado di informatizzazione**
- ❖ **Il processo di programmazione**
  - *Il ciclo di programmazione*
  - *L'albero della programmazione*
- ❖ **La gestione economico/finanziaria**
  - *Le entrate*
  - *Le spese*
  - *Gli indicatori finanziari*
- ❖ **Le criticità e le priorità incontrate durante l'anno in esame**
- ❖ **I risultati (*Programmi e progetti della R.P.P.*)**
- ❖ **Analisi obiettivi**
  - *Strategici*
- ❖ **Gli indicatori per servizi**
- ❖ **Commento finale**

## **Introduzione (presentazione)**

Il Comune di Montecreto, in attuazione di quanto previsto dal D. Lgs. 150/2009, ha avviato un nuovo processo di programmazione e rendicontazione dei risultati gestionali.

La Giunta comunale ha approvato il Piano delle Performance per l'anno 2015.

La presente relazione, che chiude, di fatto, il ciclo di gestione della performance, costituisce il mezzo attraverso il quale si intende illustrare ai propri cittadini/utenti, alle associazioni, e alle altre istituzioni presenti sul territorio comunale, i risultati conseguiti durante l'anno 2015.

A cura di Andrea Pellegrino

## **Il comune - Gli organi politici**

### ***Il Sindaco***

Il Sindaco è l'organo responsabile dell'Amministrazione del Comune. Egli è rappresentante legale del Comune. Sulla base dello Statuto del Comune spetta al Sindaco:

1. Nomina e revoca gli Assessori.
2. Delle nomine, revoche e delle deleghe ai consiglieri comunali ne fa comunicazione al Consiglio nella prima seduta consiliare utile.
3. Tutte le nomine e le designazioni debbono essere effettuate entro 45 giorni dall'insediamento, ovvero entro i termini di scadenza del precedente incarico.
4. Il Sindaco, inoltre:
  - a) convoca e presiede la Giunta;
  - b) rappresenta il Comune in giudizio, fatta salva la facoltà di delegare detta rappresentanza ad un assessore o ad un dipendente cui abbia conferito le funzioni dirigenziali;
  - c) sovrintende al funzionamento dei servizi e degli uffici e all'esecuzione degli atti;
  - d) esercita le funzioni attribuitegli dalla Legge, dallo Statuto e dai Regolamenti e sovrintende, altresì, all'espletamento delle funzioni statali e regionali attribuite o delegate al Comune;
  - e) esercita le altre funzioni attribuitegli quale autorità locale nelle materie previste da specifiche disposizioni di legge; quale rappresentante della comunità locale, adotta ordinanze contingibili e urgenti in caso di emergenze sanitarie o di igiene pubblica a carattere esclusivamente locale;
  - f) coordina e riorganizza, sulla base degli indirizzi espressi dal Consiglio Comunale e nell'ambito dei criteri eventualmente indicati dalla Regione, gli orari degli esercizi commerciali, dei pubblici esercizi e dei servizi pubblici, nonché, d'intesa con i responsabili territorialmente competenti delle Amministrazioni interessate, gli orari di apertura al pubblico degli uffici pubblici localizzati nel territorio, al fine di armonizzare l'espletamento dei servizi con le esigenze complessive e generali degli utenti;
  - g) provvede, sulla base degli indirizzi stabiliti dal Consiglio, alla nomina, alla designazione e alla revoca dei rappresentanti del Comune presso enti, aziende ed istituzioni;
  - h) attribuisce e definisce gli incarichi dirigenziali e quelli di collaborazione esterna per alte specializzazioni secondo le modalità ed i criteri stabiliti dalla legge, dallo Statuto e dai Regolamenti comunali.

## Situazione organi amministrativi nel 2015

*Il Sindaco: Bonucchi Leandro*

*La Giunta*

Cognome e Nome	Delega
Fontana Elisabetta – Vice Sindaco	Cultura e pubblica istruzione
Nucci Manuela	Turismo e Bilancio

A cura di Andrea Pellegrino

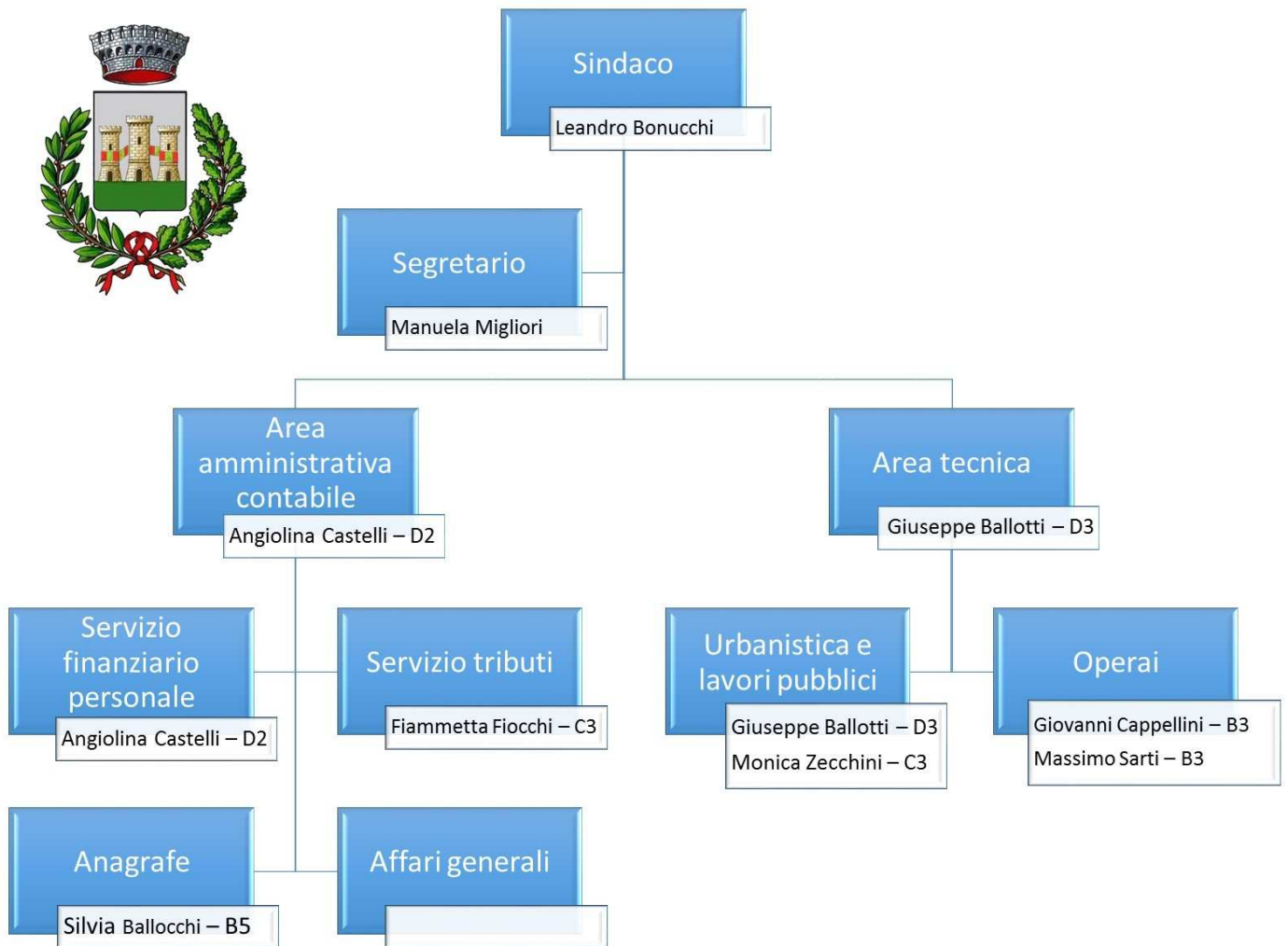
## ***Il Consiglio***

<b>Gruppo consiliare</b>	<b>Consiglieri</b>
Lista civica per Montecreto – Bonucchi Leandro Sindaco (maggioranza)	Nucci Manuela Fiocchi Marcello Bartolini Lorenzo Ferrari Matteo Benassi Claudio Santi Giacomo Fontana Elisabetta

Il Consiglio comunale di Montecreto non si articola in commissioni o altri organismi collegiali

A cura di Andrea Pellegrino

## Il comune - L'organizzazione



**Il comune - Il personale e le responsabilità**

CATEGORIE	2008	2009	2010	2011	2012	2013	2014	2015
Istruttori direttivi	2	2	2	2	2	2	2	2
Istruttori C	2	2	2	2	2	2	2	2
Collaboratori B3	3	3	3	3	3	4	4	3
Esecutori B1	1	1	1	1	1	0	0	0
TOTALI	8	8	8	8	8	8	8	7

AREA	RESPONSABILE
Amministrativa Contabile	Castelli Angiolina
Tecnica	Ballotti Giuseppe
Vigilanza	Gestione in gestione associata presso l'Unione dei Comuni del Frignano



## **Il Comune – I dati**

### ***Il territorio***

Altezza: mt. 864 s. l. m. (min 400 - max 1.800)

Superficie: Kmq. 31,14

Longitudine:

Latitudine:

Strade statali Km. 0

Strade provinciali

Strade comunali Km. 135

Strade vicinali Km. 20

Strade Urbane Km. 23

Strade Extra Urbane Km. 0

Fiumi e torrenti N° 5

A cura di Andrea Pellegrino

### ***Piani e strumenti urbanistici***

Piano strutturale Comunale	Data adozione: 2007
Regolamento edilizio urbanistico	Data approvazione: 05/03/1981
	Variante nel 1988
	Variante nel 1995
Piano Operativo Comunale	NO

### ***Piano insediamento produttivo***

- Industriale	NO
- Artigianale MQ. 10.000	Data approvazione 05/03/1981
- Commerciale	NO

*Inserire anche superfici interessate agli insediamenti*

### ***Le infrastrutture***

Servizi sanitari ambulatori medici, 1 associazione volontari avap	N° strutture 1 casa protetta, 1 centro prelievi, 2
Sport	N° 5 impianti
Parchi e verde pubblico attrezzato	N° 3 parchi      Mq. 5.000      Verde pubblico
Edilizia popolare	N° 0 alloggi
Chiese e altre strutture religiose	N° 10
Edifici scolastici	N° 2 edifici      Mq. 500 complessivi
Sedi comunali	N° 1
Ubicazione	Via Roma n. 24 – 41025 Montecreto

A cura di Andrea Pellegrino

### ***Le strutture***

<b>TIPOLOGIA</b>		<b>2015</b>
Scuole materne	n. posti	25
Scuole elementari	n. posti	25
Scuole medie	n. posti	
Residenze per anziani*	n. posti	
Rete fognaria*	Km	
Acquedotto*	Km	
Pubblica illuminazione	n. punti	296
Pubblica illuminazione	Km strade	28
Rete gas*	Km	
Rete gas*	n. utenti	

\* Non gestito direttamente dall'Ente

Andamento demografico della popolazione residente nel comune di **Montecreto** dal 2001 al 2015. Grafici e statistiche su dati ISTAT al 31 dicembre di ogni anno.



Andamento della popolazione residente

COMUNE DI MONTECRETO (MO) - Dati ISTAT al 31 dicembre di ogni anno - Elaborazione TUTTITALIA.IT

(\*) post-censimento

La tabella in basso riporta il dettaglio della variazione della popolazione residente al 31 dicembre di ogni anno. Vengono riportate ulteriori due righe con i dati rilevati il giorno dell'ultimo censimento della popolazione e quelli registrati in anagrafe il giorno precedente.

Anno	Data rilevamento	Popolazione residente	Variazione assoluta	Variazione percentuale	Numero Famiglie	Media componenti per famiglia
2001	31 dicembre	928	-	-	-	-
2002	31 dicembre	922	-6	-0,65%	-	-
2003	31 dicembre	932	+10	+1,08%	427	2,17
2004	31 dicembre	927	-5	-0,54%	436	2,11
2005	31 dicembre	935	+8	+0,86%	445	2,09
2006	31 dicembre	939	+4	+0,43%	456	2,05
2007	31 dicembre	943	+4	+0,43%	463	2,02
2008	31 dicembre	972	+29	+3,08%	481	2,01
2009	31 dicembre	992	+20	+2,06%	497	1,98
2010	31 dicembre	995	+3	+0,30%	503	1,96
2011 (1)	8 ottobre	1.005	+10	+1,01%	507	1,97
2011 (2)	9 ottobre	1.000	-5	-0,50%	-	-
2011 (3)	31 dicembre	991	-4	-0,40%	504	1,95

<b>2012</b>	31 dicembre	<b>994</b>	<b>+3</b>	<b>+0,30%</b>	502	1,96
<b>2013</b>	31 dicembre	<b>986</b>	<b>-8</b>	<b>-0,80%</b>	497	1,97
<b>2014</b>	31 dicembre	<b>976</b>	<b>-10</b>	<b>-1,01%</b>	491	1,98
<b>2015</b>	31 dicembre	<b>940</b>	<b>-36</b>	<b>-3,69%</b>	470	2,00

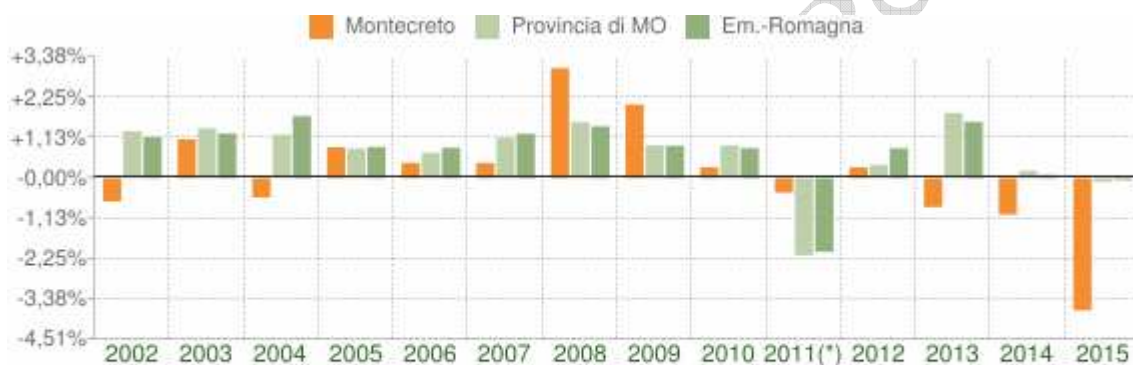
(1) popolazione anagrafica al 8 ottobre 2011, giorno prima del censimento 2011.

(2) popolazione censita il 9 ottobre 2011, data di riferimento del censimento 2011.

(3) la variazione assoluta e percentuale si riferiscono al confronto con i dati del 31 dicembre 2010

### Variatione percentuale della popolazione

Le variazioni annuali della popolazione di Montecreto espresse in percentuale a confronto con le variazioni della popolazione della provincia di Modena e della regione Emilia-Romagna.



### Variatione percentuale della popolazione

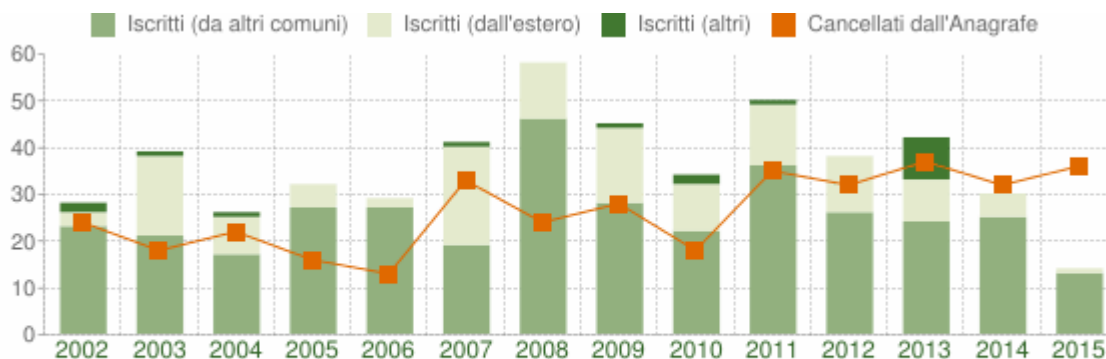
COMUNE DI MONTECRETO (MO) - Dati ISTAT al 31 dicembre di ogni anno - Elaborazione TUTTITALIA.IT

(\*) post-censimento

### Flusso migratorio della popolazione

Il grafico in basso visualizza il numero dei trasferimenti di residenza da e verso il comune di Montecreto negli ultimi anni. I trasferimenti di residenza sono riportati come **iscritti** e **cancellati** dall'Anagrafe del comune.

Fra gli iscritti, sono evidenziati con colore diverso i trasferimenti di residenza da altri comuni, quelli dall'estero e quelli dovuti per altri motivi (ad esempio per rettifiche amministrative).



### Flusso migratorio della popolazione

COMUNE DI MONTECRETO (MO) - Dati ISTAT (bilancio demografico 1 gen-31 dic - Elaborazione TUTTITALIA.IT

La tabella seguente riporta il dettaglio del comportamento migratorio dal 2002 al 2015. Vengono riportate anche le righe con i dati ISTAT rilevati in anagrafe prima e dopo l'ultimo censimento della popolazione.

Anno 1 gen-31 dic	Iscritti			Cancellati			Saldo Migratorio con l'estero	Saldo Migratorio totale
	DA altri comuni	DA estero	per altri motivi (*)	PER altri comuni	PER estero	per altri motivi (*)		
2002	23	3	2	23	0	1	+3	+4
2003	21	17	1	17	0	1	+17	+21
2004	17	8	1	22	0	0	+8	+4
2005	27	5	0	15	0	1	+5	+16
2006	27	2	0	12	1	0	+1	+16
2007	19	21	1	32	1	0	+20	+8
2008	46	12	0	24	0	0	+12	+34
2009	28	16	1	26	2	0	+14	+17

<b>2010</b>	22	10	2	16	2	0	+8	+16
<b>2011 (1)</b>	33	12	0	26	0	0	+12	+19
<b>2011 (2)</b>	3	1	1	8	1	0	0	-4
<b>2011 (3)</b>	36	13	1	34	1	0	+12	+15
<b>2012</b>	26	12	0	27	4	1	+8	+6
<b>2013</b>	24	9	9	28	1	8	+8	+5
<b>2014</b>	25	5	0	29	3	0	+2	-2
<b>2015</b>	13	1	0	32	4	0	-3	-22

(\*) sono le iscrizioni/cancellazioni in Anagrafe dovute a rettifiche amministrative.

(1) bilancio demografico pre-censimento 2011 (dal 1 gennaio al 8 ottobre)

(2) bilancio demografico post-censimento 2011 (dal 9 ottobre al 31 dicembre)

(3) bilancio demografico 2011 (dal 1 gennaio al 31 dicembre). È la somma delle due righe precedenti

### Movimento naturale della popolazione

Il movimento naturale di una popolazione in un anno è determinato dalla differenza fra le nascite ed i decessi ed è detto anche **saldo naturale**. Le due linee del grafico in basso riportano l'andamento delle nascite e dei decessi negli ultimi anni. L'andamento del saldo naturale è visualizzato dall'area compresa fra le due linee.

La tabella seguente riporta il dettaglio del comportamento migratorio dal 2002 al 2015. Vengono riportate anche le righe con i dati ISTAT rilevati in anagrafe prima e dopo l'ultimo censimento della popolazione.

<b>Anno</b> 1 gen-31 dic	<i>Iscritti</i>			<i>Cancellati</i>			<b>Saldo Migratorio con l'estero</b>	<b>Saldo Migratorio totale</b>
	<i>DA altri comuni</i>	<i>DA estero</i>	<i>per altri motivi (*)</i>	<i>PER altri comuni</i>	<i>PER estero</i>	<i>per altri motivi (*)</i>		
<b>2002</b>	23	3	2	23	0	1	+3	+4
<b>2003</b>	21	17	1	17	0	1	+17	+21
<b>2004</b>	17	8	1	22	0	0	+8	+4
<b>2005</b>	27	5	0	15	0	1	+5	+16
<b>2006</b>	27	2	0	12	1	0	+1	+16



<b>2007</b>	19	21	1	32	1	0	+20	+8
<b>2008</b>	46	12	0	24	0	0	+12	+34
<b>2009</b>	28	16	1	26	2	0	+14	+17
<b>2010</b>	22	10	2	16	2	0	+8	+16
<b>2011 (1)</b>	33	12	0	26	0	0	+12	+19
<b>2011 (2)</b>	3	1	1	8	1	0	0	-4
<b>2011 (3)</b>	36	13	1	34	1	0	+12	+15
<b>2012</b>	26	12	0	27	4	1	+8	+6
<b>2013</b>	24	9	9	28	1	8	+8	+5
<b>2014</b>	25	5	0	29	3	0	+2	-2
<b>2015</b>	13	1	0	32	4	0	-3	-22

(\*) sono le iscrizioni/cancellazioni in Anagrafe dovute a rettifiche amministrative.

(1) bilancio demografico pre-censimento 2011 (dal 1 gennaio al 8 ottobre)

(2) bilancio demografico post-censimento 2011 (dal 9 ottobre al 31 dicembre)

(3) bilancio demografico 2011 (dal 1 gennaio al 31 dicembre). È la somma delle due righe precedenti

La tabella seguente riporta il dettaglio delle nascite e dei decessi dal 2002 al 2015. Vengono riportate anche le righe con i dati ISTAT rilevati in anagrafe prima e dopo l'ultimo censimento della popolazione.

<b>Anno</b>	<b>Bilancio demografico</b>	<b>Nascite</b>	<b>Decessi</b>	<b>Saldo Naturale</b>
<b>2002</b>	1 gennaio-31 dicembre	3	13	-10
<b>2003</b>	1 gennaio-31 dicembre	3	14	-11
<b>2004</b>	1 gennaio-31 dicembre	8	17	-9
<b>2005</b>	1 gennaio-31 dicembre	0	8	-8
<b>2006</b>	1 gennaio-31 dicembre	4	16	-12
<b>2007</b>	1 gennaio-31 dicembre	8	12	-4

<b>2008</b>	1 gennaio-31 dicembre	5	10	-5
<b>2009</b>	1 gennaio-31 dicembre	13	10	+3
<b>2010</b>	1 gennaio-31 dicembre	5	18	-13
<b>2011 (1)</b>	<i>1 gennaio-8 ottobre</i>	6	15	-9
<b>2011 (2)</b>	<i>9 ottobre-31 dicembre</i>	0	5	-5
<b>2011 (3)</b>	1 gennaio-31 dicembre	6	20	-14
<b>2012</b>	1 gennaio-31 dicembre	11	14	-3
<b>2013</b>	1 gennaio-31 dicembre	9	22	-13
<b>2014</b>	1 gennaio-31 dicembre	5	13	-8
<b>2015</b>	1 gennaio-31 dicembre	7	21	-14

(1) bilancio demografico pre-censimento 2011 (dal 1 gennaio al 8 ottobre)

(2) bilancio demografico post-censimento 2011 (dal 9 ottobre al 31 dicembre)

(3) bilancio demografico 2011 (dal 1 gennaio al 31 dicembre). È la somma delle due righe precedenti.

## La trasparenza<sup>1</sup>

*Contenuto del sito e rispetto del contenuto minimo previsto dalla legge*

*Vedi sito Comune di Montecreto – sezione Amministrazione Trasparente – Disposizioni generali  
– Attestati nuclei di valutazione.*

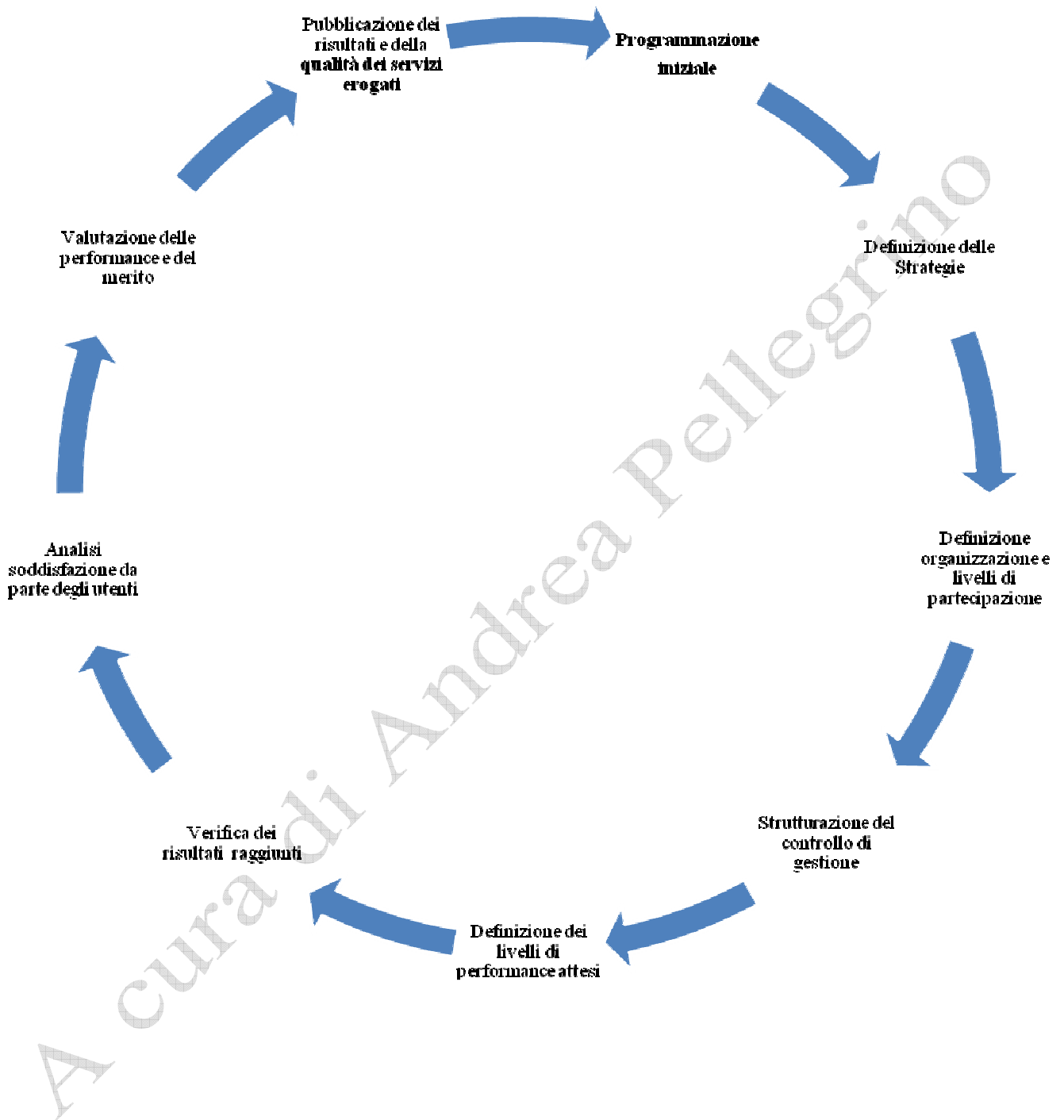
## Grado di informatizzazione

<b>Postazioni informatiche</b>	<b>9</b>
<b>Server</b>	<b>2</b>
<b>Dipendenti titolari di indirizzo di posta elettronica</b>	<b>6</b>
<b>Dipendenti che comunicano telematicamente</b>	<b>6</b>
<b>% Personale che utilizza sistematicamente il computer</b>	<b>71%</b>

---

<sup>1</sup> Eventuale elenco atti da pubblicare ....

## Il processo di programmazione - *Il ciclo di programmazione*



**Il processo di programmazione - L'albero della programmazione**



La gestione economico/finanziaria - *Le entrate*

TITOLO	DESCRIZIONE	ANNO 2014				
		Previsione definitiva	Entrate accertate	Entrate riscosse	% di accertato su previsione	% di riscosso su accertato
		A	B	C	(B/A)	(C/B)
<b>I</b>	<i>Entrate tributarie</i>	1.117.631,61	1.128.839,31	1.055.556,93	101,00%	93,50%
<b>II</b>	<i>Entrate derivanti da contributi e trasferimenti correnti delle Stato, della Regione e di altri EE.PP. Anche in rapporto all'esercizio di funzioni delegate dalla regione</i>	47.948,12	47.751,10	40.368,04	99,58%	84,53%
<b>III</b>	<i>Entrate extra tributarie</i>	614.330,97	358.027,67	252.402,07	58,27%	70,49%
<b>IV</b>	<i>Entrate derivanti da alienazioni, da trasferimenti di capitale e da riscossioni di crediti</i>	2.175.747,16	668.850,54	114.879,44	30,74%	17,17%
<b>V</b>	<i>Entrate derivanti da accensioni di prestiti</i>	800.000,00	150.000,00	0,00	18,75%	0,00
<b>VI</b>	<i>Entrate da servizi per conto di terzi</i>	364.750,00	203.838,03	203.838,03	55,88%	100%
<b>TOTALI</b>		5.120.407,86	2.557.306,65	1.667.044,51	49,94%	65,18%

La gestione economico/finanziaria - *Le spese*

TITOLO	DESCRIZIONE	ANNO 2014				
		Previsione definitiva	Somme impegnate	Somme liquidate	% impegnato su previsione	% liquidato su impegnato
		A	B	C	(B/A)	(C/B)
I	<i>Spese correnti</i>	1.800.961,26	1.475.765,45	1.101.134,91	81,94%	74,61%
II	<i>Spese in conto capitale</i>	3.271.907,30	519.908,43	189.215,64	15,89%	36,39%
III	<i>Spese per rimborso prestiti</i>	347.753,55	97.753,55	73.950,13	28,11%	75,64%
IV	<i>Spese per servizi per conto di terzi</i>	364.750,00	203.838,03	203.588,03	55,88%	99,87%
<b>TOTALI</b>		5.785.372,11	2.297.265,46	1.567.888,71	39,70%	68,25%

## La gestione economico/finanziaria - Gli indicatori finanziari

1	Verifica la percentuale di contribuzione delle entrate proprie sulle entrate correnti - <b>Autonomia finanziaria</b>	Entrate proprie	1.486.866,98	96,8884
		Totale entrate correnti	1.534.618,08	
2	Verifica la percentuale di contribuzione delle entrate proprie derivanti da entrate tributarie sulle entrate correnti - <b>Autonomia impositiva</b>	Entrate tributarie	1.128.839,31	73,5583
		Totale entrate correnti	1.534.618,08	
3	Verifica la pressione tributaria applicata - <b>Pressione tributaria</b>	Entrate Tributarie	1.128.839,31	1.200,89
		Numero residenti (abitanti)	940	
4	Rappresenta l'incidenza delle entrate derivanti da imposte proprie sul totale delle entrate proprie	Imposte comunali	744.286,59	50,05%
		Totale entrate proprie (Tributarie ed extra tributarie)	1.486.866,98	
5	Verifica la pressione delle imposte sul numero di abitanti	Imposte comunali	744.286,59	791,79
		Numero residenti (abitanti)	940	
6	Verifica l'incidenza delle entrate extra tributarie sul totale delle entrate proprie	Entrate extra tributarie	358.027,67	24,07%
		Entrate proprie	1.486.866,98	
7	Verifica la pressione delle entrate extra tributarie sul numero di abitanti	Entrate extra tributarie	358.027,67	380,88
		Numero residenti (abitanti)	940	
8	Rappresenta l'incidenza delle entrate derivanti da tasse proprie sul totale delle entrate proprie	Tasse comunali	381.387,74	25,65%
		Entrate proprie	1.486.866,98	
9	Verifica la pressione delle tasse sul numero di abitanti	Tasse comunali	381.387,74	405,73
		Numero residenti (abitanti)	940	
10	Verifica l'incidenza dell'IMU sulle entrate proprie	IMU	596.663,97	40,12
		Entrate proprie	1.486.866,98	
11	Verifica la pressione dell'IMU sul numero degli abitanti	IMU	596.663,97	634,74
		Numero residenti (abitanti)	940	
12	Verifica l'incidenza della tassa rifiuti sulle entrate proprie	Tassa rifiuti	362.537,00	24,38%
		Entrate proprie	1.486.866,98	



13	Verifica la pressione della tassa rifiuti sul numero degli abitanti	Tassa rifiuti	362.537,00	385,67
		Numero residenti (abitanti)	940	
14	Verifica l'incidenza dei costi sull'introito	Costi diretti RSU	362.537,00	100%
		Proventi da tassa rifiuti	362.537,00	
15	Verifica la percentuale di contribuzione delle entrate derivanti da servizi pubblici sulle entrate proprie	Proventi da servizi pubblici	<b>161.484,63</b>	10,86%
		Entrate proprie	1.486.866,98	
16	Verifica la percentuale di contribuzione delle entrate derivanti da beni dell'ente sulle entrate proprie	Proventi da beni dell'ente	<b>123.419,57</b>	8,30%
		Entrate proprie	1.486.866,98	
17	Verifica rigidità della spesa corrente	Spesa per il personale + Interessi passivi + quota rimborso prestiti	524712,57	34,19%
		Entrate correnti	1.534.618,08	
18	Verifica l'incidenza dell'indebitamento sulle entrate correnti - rigidità della spesa corrente	Interessi passivi + quota rimborso prestiti	169.651,73	11,05%
		Entrate correnti	1.534.618,08	
19	Verifica rigidità della spesa corrente in funzione della spese per il personale	Spesa per il personale	336.960,32	21,95%
		Entrate correnti	1.534.618,08	
20	Verifica il rapporto tra popolazione e n. dipendenti di ruolo	Numero residenti (abitanti)	940	13428
		Numero dipendenti di ruolo	7	
21	Verifica il costo medio della spesa per il personale	Spesa per il personale	336.960,32	48.137,18
		Numero personale di ruolo	7	
22	Verifica l'incidenza della spesa corrente in rapporto al numero degli abitanti	Spesa corrente	1.475.765,45	1.569,96
		Numero residenti (abitanti)	940	
23	Verifica l'assorbimento della spesa per il personale sulla spesa corrente come fattore di autonomia sulla spesa corrente	Spesa per il personale	336.960,32	22,83%
		Spesa corrente	1.475.765,45	
24	Verifica la percentuale di economie reali conseguite sulla spesa corrente	Economie reali conseguite	325.195,81	22,03%
		Spesa corrente	1.475.765,45	
25	Verifica il tasso di smaltimento dei residui attivi	Residui attivi di parte corrente riscossi	210.010,17	32,16%
		Residui attivi di parte corrente riportati all'1/1	652.904,80	

26	Verifica il tasso di smaltimento dei residui passivi	Residui passivi di parte corrente liquidati	443.776,35	48,99%
		Residui passivi di parte corrente riportati all'1/1	905.729,61	

A cura di Andrea Pellegrino

## Le criticità e le priorità incontrate durante l'anno in esame

Il 2015 si è caratterizzato da alcune criticità già segnalate negli anni precedenti:

- scarsa consistenza del personale; l'organico è ridotto a 7 persone compresi due operai. Gli uffici sono spesso unipersonali;
- instabilità normativa che costringe a dedicare consistenti risorse al riadattamento continuo di procedure, strumenti, applicativi;
- carenza di risorse. Le manovre finanziarie che si sono succedute negli ultimi anni hanno ridotto in modo rilevante le risorse disponibili a fronte di spese gestionali in costante aumento.
- crisi economica. La crisi economica prolungata ha prodotto un forte disagio sociale anche a livello locale, in un territorio in cui già prima le possibilità di impiego ed occupazione erano limitate. Ciò ha prodotto riflessi negativi sull'attività dell'Ente, sia in termini di entrate che di lavoro per i servizi sociali.

Inoltre come già segnalato si sono riscontrati difficoltà dovute al fatto che per l'intero anno è mancata una unità di personale a tempo indeterminato; a seguito rideterminazione dotazione organica effettuata dalla Giunta Municipale ad ottobre 2015, è stato possibile creare un posto di istruttore amministrativo nell'area amministrativa, per il quale si possono iniziare le procedure per la relativa copertura; durante l'anno però si sono avuti diversi uffici scoperti di personale.

- nel periodo gennaio aprile 2015 l'ufficio segreteria era privo di personale stabile per cui si è dovuti procedere ad una redistribuzione dei compiti propri dell'ufficio tra il restante personale dell'area amministrativa in maniera simile a quanto già fatto nel 2014;
- nel periodo maggio dicembre 2015 a seguito provvedimento di riorganizzazione interna il personale dell'ufficio anagrafe è stato spostato all'ufficio segreteria, lasciando così il relativo posto scoperto; questo ha portato ad una serie di assunzioni di personale a tempo determinato ai sensi dell'art. 1 comma 557 legge 311/2004 per un massimo di dodici ore settimanali, che hanno reso indispensabile la collaborazione del personale dell'ufficio ragioneria/personale e tributi per fare fronte a richieste immediate e atti urgenti e improrogabili.

Nonostante il numero esiguo dei dipendenti e grazie alla flessibilità e disponibilità dimostrata dagli stessi si è comunque cercato di rispettare le tempistiche e dare risposte agli utenti, conseguendo buoni risultati.

## Gli indicatori per servizi

### Affari istituzionali

INDICATORE	U.M.	2012	2013	2014	2015
Sedute di Giunta	N	10	10	13	14
Sedute di Consiglio	N	6	6	9	9
Riunioni Commissioni consiliari	N	====	====	====	====
Deliberazioni di Giunta	N	23	36	31	44
Deliberazioni di Consiglio	N	34	35	46	31

### Affari Generali

INDICATORE	U.M.	2012	2013	2014	2015
Protocollo in entrata	N	2.035	2.033	1.922	2723
Protocollo in uscita	N	659	603	521	606
Atti ricevuti via mail	N	Non quantific.	Non quantific.	Non quantific.	Non quantific.
Atti archiviati	N	Non quantific.	Non quantific.	Non quantific.	Non quantific.
Atti prelevati dall'archivio	N	Non quantific.	Non quantific.	Non quantific.	Non quantific.
Notifiche	N				63
Richieste pervenute all'U.R.P.	N	Non quantific.	Non quantific.	Non quantific.	Non quantific.
Comunicazioni agli utenti da U.R.P.	N	Non quantific.	Non quantific.	Non quantific.	Non quantific.
Visite sito Web	N	Non quantific.	Non quantific.	Non quantific.	Non quantific.
Richieste pervenute da sito Web	N	Non quantific.	Non quantific.	Non quantific.	Non quantific.
Comunicati stampa	N	-	-	-	
Pubblicazioni istituzionali	N				
Contratti redatti	N	7	1	8	2
Contratti stipulati	N	7	1	8	2
Statistiche redatte	N	30	28	31	29

### Ufficio Contenzioso (Convenzione con il Comune di Sassuolo)

INDICATORE	U.M. E/O FORMULA	2012	2013	2014	2015
Pareri legali rilasciati	N	0	0	0	0
Contenzioso anno in corso	N	0	0	0	0
Contenzioso complessivo	N	0	0	0	0
Contestazioni da utenza	N	0	0	0	0

### Ufficio personale

INDICATORE	U.M.	2012	2013	2014	2015
Variazioni regolamento organizzazione	N	0	0	0	0
Variazioni modello organizzativo	N	0	0	0	0
Variazioni dotazione organica	N	0	0	0	1
Corsi di formazione programmati	N	0	0	0	0
Corsi di formazione avviati	N	0	0	0	0
(livello di aggiornamento) - Personale partecipante ai corsi di formazione org.ti interno/totale personale	%	0%	0%	0%	0%
Concorsi esterni avviati	N	0	0	0	0
Procedure per progressione orizzontali avviate	N	0	0	0	0
Regolamenti attuativi gestione fondo incentivante redatti	N	0	0	0	0
Progetti obiettivo redatti	N	1	2	2	2
Controllo presenze	N	96	96	96	84
Emissioni certificati di servizio	N	0	0	0	0
Gestione congedi e permessi	N	23	6	21	11
Buoni mensa erogati	N	221	255	185	140
Gestione cartelle personale	N	8	8	8	7
Sedute con OO.SS.	N	1	1	1	1
(Capacità di utilizzo del fondo produttività) – Fondo utilizzato/fondo totale	%	100	100	100	100
(Media distribuzione fondo) – Totale fondo/n. dipendenti	Media	1.400,90	1.400,00	1.400,00	1.400,00
Valutazione media personale dipendente	Media	85.33	85.33	85.33	80.00
Valutazione media titolari di P.O.	Media	Ottima	Ottima	Ottima	Ottima

### Pari opportunità

INDICATORE	U.M.	2012	2013	2014	2015
Adozione piano azioni positive	SI/NO	NO	NO	NO	SI
Azioni previste	N	0	0	0	3
Azioni avviate	N	0	0	0	3
Azioni concluse	N	0	0	0	3
Incidenza donne su totale dipendenti	%	62	62	62	57

### Servizi demografici

INDICATORE	U.M.	2012	2013	2014	2015
Popolazione residente	N	998	986	976	940
Pratiche immigratorie	N	23	37	14	12
Pratiche migratorie	N	22	26	21	6
Certificati emessi	N	96	63	74	62
Carte d'identità rilasciate	N	134	148	22	152

<b>Variazioni anagrafiche</b>	N	64	60	20	15
<b>Atti di stato civile</b>	N	39	35	22	28
<b>Iscrizioni liste elettorali</b>	N	19	24	19	24
<b>Cancellazioni liste elettorali</b>	N	16	25	13	12
<b>Variazioni liste elettorali</b>	N	9	14	6	7

### *Servizi socio assistenziali*

INDICATORE	U.M.	2012	2013	2014
<b>Anziani assistiti</b>	N		4	_*
<b>Popolazione anziani/anziani assistiti</b>	%			_*
<b>Famiglie assistite</b>	N			_*
<b>Minori assistiti</b>	N			_*
<b>Assistenza disabili</b>	N		4	_*
<b>Richieste evase/ricieste pervenute</b>	%		61	_*

\* Servizio gestito a livello associato dal 2014

### *Servizi cimiteriali*

INDICATORE	U.M.	2012	2013	2014	2015
<b>Totale posti</b>	N	953	953	953	953
<b>Totali posti disponibili</b>	N	78	64	58	48
<b>Posti disponibili/posti totali</b>	%	8,18	6,71	6,09	5,04
<b>Grado di copertura del servizio (Richieste evase/ricieste pervenute)</b>	%	100%	100%	100%	100%

### *Cultura*

INDICATORE	U.M.	2012	2013	2014	2015
<b>Iniziative organizzate</b>	N	18	18	15	16
<b>Collaborazioni attivate con altri enti</b>	N				1
<b>Collaborazioni attivate con associazioni</b>	N	3	3	3	3
<b>Partecipanti totali alle iniziative</b>	N				

### *Sport*

INDICATORE	U.M.	2012	2013	2014	2015
<b>Iniziative organizzate</b>	N				
<b>Palestre e campi sportivi</b>	N	2	2	2	5
<b>Ore di apertura settimanali</b>	H				
<b>Partecipanti totali utenti</b>	N				
<b>Piscine</b>	N	-	-	-	
<b>Ore di apertura settimanali</b>	H	-	-	-	
<b>Partecipanti totali utenti</b>	N	-	-	-	

### *Pubblica istruzione*

INDICATORE	U.M.	2012	2013	2014	2015
ISEE ricevuti	N				
ISEE controllati	N				
Grado di accertamento (ISEE controllati/ISEE ricevuti)	%				
Utenti trasporto scolastico (media gg.)	N	30	26	28	32
Utenti potenziali trasporto (media gg.)	N	30	26	28	32
Utenti totale anno (solare)	N	30	26	28	32
Introiti da trasporto scolastico	€	3.188,00	3.188,00	3.290,00	3.804,71
Domande accolte/domande presentate (grado di soddisfazione del servizio)	%	100	100	100	100
gg. erogazione servizio/gg. totale scuola (Grado di erogazione del servizio)	%	100	100	100	100
Diritto allo studio – Cedole librarie	N	72	84	78	75
Importo cedole librarie	€	-	-	-	
Diritto allo studio – Borse di studio	N	0	0	0	
Importo Borse di studio	€	0	0	0	900
Borse di studio – Domande ammesse/domande ricevute (Grado di soddisfazione del servizio)	%				

### *Mensa scolastica*

INDICATORE	U.M.	2012	2013	2014	2015
Utenti	N	36	42	45	52
Utenti potenziali	N	38	43	47	54
Pasti erogati (anno solare)	N	6.339	6.888	8.000	8.290
Introiti	€	31.692,00	33.371,00	34.905,00	37.975,00
Domande ricevute/domande accolte (grado di soddisfazione del servizio)	%	100	100	100	100
gg. erogazione servizio/gg. totale scuola (Grado di erogazione del servizio)	%	100	100	100	100

### *Scuola materna*

INDICATORE	U.M.	2012	2013	2014	2015
Utenti	N	12	18	23	25
Utenti potenziali	N	11	19	26	27
Domande ricevute/domande accolte (grado di soddisfazione del servizio)	%	100	100	100	100
gg. erogazione servizio/gg. totale giorni previsti (Grado di erogazione del servizio)	%	100	100	100	100
Ore settimanali di erogazione del servizio	H	40	40	40	40

### *SUAP (Sportello Unico Attività Produttive)*

INDICATORE	U.M.	2012	2013	2014	2015
Pratiche ricevute	N	40	35	46	3
Pratiche evase	N	40	35	46	3
Grado di soddisfazione del servizio (pratiche ricevute/Pratiche evase)	%	100	100	100	100
Tempo medio di chiusura pratica	gg	20	20	20	30

### *SUE (Sportello Unico Edilizia)*

INDICATORE	U.M.	2012	2013	2014	2015
Pratiche ricevute	N	2	4	3	35
Pratiche evase	N	2	4	3	35
Grado di soddisfazione del servizio (pratiche ricevute/Pratiche evase)	%	100	100	100	100
Tempo medio di chiusura pratica	gg	20	20	20	20

### *Ambiente*

INDICATORE	U.M.	2012	2013	2014	2015
Aree disponibili	N	15	15	15	15
Estensione verde pubblico	He	10	10	10	10
Costo manutenzione	€	30.000	40.000	50.000	50.000
Totale rifiuti raccolti	Ton				
Totale rifiuti differenziati	Ton				
Rifiuti differenziati/totale rifiuti	%				
Media rifiuti per abitante	Kg				
Media rifiuti differenziati per abitante	Kg				

### *Patrimonio*

INDICATORE	U.M.	2012	2013	2014	2015
Strade urbane	Km	23	23	23	23
Strade extraurbane	Km	135	135	135	135
Interventi manutentivi	N	30	30	30	35
Strade oggetto di manutenzione	Km	135	135	135	135
Aree pedonabili (marciapiedi) oggetto di manutenzione	Mq	500	500	500	500

### *Lavori Pubblici*

INDICATORE	U.M.	2012	2013	2014	2015
Lavori totali gestiti	N	15	8	15	18
Lavori avviati	N	15	8	15	18
Lavori conclusi	N	15	8	15	18



**Polizia locale\***

<b>INDICATORE</b>	<b>U.M.</b>	<b>2012</b>	<b>2013</b>	<b>2014</b>
<b>Agenti in servizio</b>	<b>N</b>	-	-	-
<b>Rapporto popolazione agenti</b>	<b>N</b>	-	-	-
<b>Ore giornaliere di servizio</b>	<b>H</b>	-	-	-
<b>Tempestività degli interventi</b>	<b>Minuti</b>	-	-	-
<b>Interventi di Protezione Civile</b>	<b>N</b>	-	-	-
<b>Esercitazione di Protezione civile</b>	<b>N</b>	-	-	-
<b>Popolazione coinvolta</b>	<b>N</b>	-	-	-
<b>Scuole coinvolte</b>	<b>N</b>	-	-	-
<b>Alunni Coinvolti</b>	<b>N</b>	-	-	-

\* Servizio gestito in convenzione

## **Commento finale**

L'obiettivo principale che l'Amministrazione ha inteso perseguire è stato quello del mantenimento dei livelli standard quali-quantitativi dei servizi al cittadino con le minori risorse economiche e umane a disposizione e allo stesso tempo quello di ottimizzare le risorse disponibili e della capacità della spesa.

Così come dimostrato con riferimento ai singoli servizi, l'attività svolta dall'Ente durante il 2015 ha presentato, con riferimento ai progetti obiettivo definiti in sede di programmazione, un buon grado di realizzazione.

In particolare tali dati consentono di affermare che è stato offerto, da parte dell'ente e dei suoi responsabili, un adeguato impegno nel raggiungimento degli obiettivi concordati.

Malgrado le difficoltà già evidenziate in precedenza che in buona parte presentano caratteristiche strutturali, la gestione 2015 si può considerare positiva in termini di risultati raggiunti e di collaborazione sia all'interno dei servizi che tra servizi.

A cura di Andrea Pellegrino