

**COMUNE DI MONTECRETO**  
**(Provincia di Modena)**

**RELAZIONE SULLA PERFORMANCE**  
**ANNO 2018**

*A cura di Andrea Pellegrino*

**REDATTO A CURA DI CASTELLI ANGIOLINA**

## **INDICE**

- ❖ **Introduzione (presentazione)**
- ❖ **Il comune**
  - *Gli organi politici*
  - *L'organizzazione*
  - *Il personale e le responsabilità*
  - *I dati*
- ❖ **La trasparenza**
- ❖ **Grado di informatizzazione**
- ❖ **Il processo di programmazione**
  - *Il ciclo di programmazione*
  - *L'albero della programmazione*
- ❖ **La gestione economico/finanziaria**
  - *Le entrate*
  - *Le spese*
  - *Gli indicatori finanziari*
- ❖ **Le criticità e le priorità incontrate durante l'anno in esame**
- ❖ **I risultati (*Programmi e progetti della R.P.P.*)**
- ❖ **Analisi obiettivi**
  - *Strategici*
- ❖ **Gli indicatori per servizi**
- ❖ **Commento finale**

## **Introduzione (presentazione)**

Il Comune di Montecreto, in attuazione di quanto previsto dal D. Lgs. 150/2009, ha avviato un nuovo processo di programmazione e rendicontazione dei risultati gestionali.

La Giunta comunale ha approvato il Piano delle Performance per l'anno 2018.

La presente relazione, che chiude, di fatto, il ciclo di gestione della performance, costituisce il mezzo attraverso il quale si intende illustrare ai propri cittadini/utenti, alle associazioni, e alle altre istituzioni presenti sul territorio comunale, i risultati conseguiti durante l'anno 2018.

A cura di Andrea Pellegrino

## **Il comune - Gli organi politici**

### ***Il Sindaco***

Il Sindaco è l'organo responsabile dell'Amministrazione del Comune. Egli è rappresentante legale del Comune. Sulla base dello Statuto del Comune spetta al Sindaco:

1. Nomina e revoca gli Assessori.
2. Delle nomine, revoche e delle deleghe ai consiglieri comunali ne fa comunicazione al Consiglio nella prima seduta consiliare utile.
3. Tutte le nomine e le designazioni debbono essere effettuate entro 45 giorni dall'insediamento, ovvero entro i termini di scadenza del precedente incarico.
4. Il Sindaco, inoltre:
  - a) convoca e presiede la Giunta;
  - b) rappresenta il Comune in giudizio, fatta salva la facoltà di delegare detta rappresentanza ad un assessore o ad un dipendente cui abbia conferito le funzioni dirigenziali;
  - c) sovrintende al funzionamento dei servizi e degli uffici e all'esecuzione degli atti;
  - d) esercita le funzioni attribuitegli dalla Legge, dallo Statuto e dai Regolamenti e sovrintende, altresì, all'espletamento delle funzioni statali e regionali attribuite o delegate al Comune;
  - e) esercita le altre funzioni attribuitegli quale autorità locale nelle materie previste da specifiche disposizioni di legge; quale rappresentante della comunità locale, adotta ordinanze contingibili e urgenti in caso di emergenze sanitarie o di igiene pubblica a carattere esclusivamente locale;
  - f) coordina e riorganizza, sulla base degli indirizzi espressi dal Consiglio Comunale e nell'ambito dei criteri eventualmente indicati dalla Regione, gli orari degli esercizi commerciali, dei pubblici esercizi e dei servizi pubblici, nonché, d'intesa con i responsabili territorialmente competenti delle Amministrazioni interessate, gli orari di apertura al pubblico degli uffici pubblici localizzati nel territorio, al fine di armonizzare l'espletamento dei servizi con le esigenze complessive e generali degli utenti;
  - g) provvede, sulla base degli indirizzi stabiliti dal Consiglio, alla nomina, alla designazione e alla revoca dei rappresentanti del Comune presso enti, aziende ed istituzioni;
  - h) attribuisce e definisce gli incarichi dirigenziali e quelli di collaborazione esterna per alte specializzazioni secondo le modalità ed i criteri stabiliti dalla legge, dallo Statuto e dai Regolamenti comunali.

## Situazione organi amministrativi nel 2018

*Il Sindaco: Bonucchi Leandro*

*La Giunta*

Cognome e Nome	Delega
Fontana Elisabetta – Vice Sindaco	Cultura e pubblica istruzione
Nucci Manuela	Turismo e Bilancio

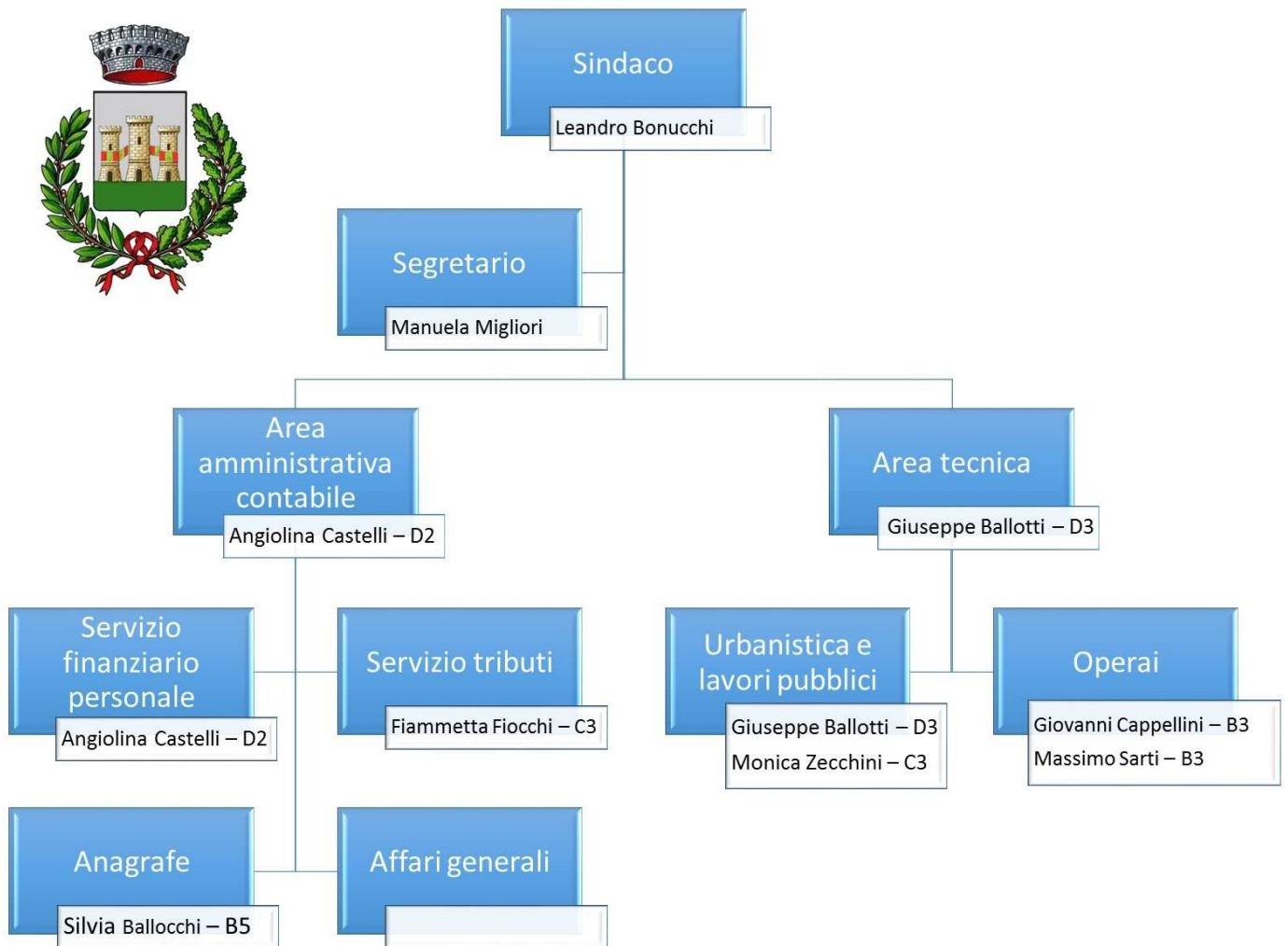
## ***Il Consiglio***

<b>Gruppo consiliare</b>	<b>Consiglieri</b>
Lista civica per Montecreto – Bonucchi Leandro Sindaco (maggioranza)	Nucci Manuela Fiocchi Marcello Bartolini Lorenzo Ferrari Matteo Benassi Claudio Santi Giacomo Fontana Elisabetta

Il Consiglio comunale di Montecreto non si articola in commissioni o altri organismi collegiali

A cura di Andrea Pellegrino

## Il comune - L'organizzazione



**Il comune - Il personale e le responsabilità**

CATEGORIE	2009	2010	2011	2012	2013	2014	2015	2016	2017	2018
Istruttori direttivi	2	2	2	2	2	2	2	2	2	2
Istruttori C	2	2	2	2	2	2	2	2	3	3
Collaboratori B3	3	3	3	3	4	4	3	3	3	3
Esecutori B1	1	1	1	1	0	0	0	0	0	0
TOTALI	8	8	8	8	8	8	7	7	8	8

AREA	RESPONSABILE
Amministrativa Contabile	Castelli Angiolina
Tecnica	Ballotti Giuseppe (pensionamento con decorrenza 01/11/2018)
Vigilanza	Gestione in gestione associata presso l'Unione dei Comuni del Frignano



## **Il Comune – I dati**

### ***Il territorio***

Altezza: mt. 864 s. l. m. (min 400 - max 1.800)

Superficie: Kmq. 31,14

Longitudine:

Latitudine:

Strade statali Km. 0

Strade provinciali

Strade comunali Km. 135

Strade vicinali Km. 20

Strade Urbane Km. 23

Strade Extra Urbane Km. 0

Fiumi e torrenti N° 5

A cura di Andrea Pellegrino

### ***Piani e strumenti urbanistici***

Piano strutturale Comunale	Data adozione: 2007
Regolamento edilizio urbanistico	Data approvazione: 05/03/1981
	Variante nel 1988
	Variante nel 1995
Piano Operativo Comunale	NO

### ***Piano insediamento produttivo***

- Industriale	NO
- Artigianale MQ. 10.000	Data approvazione 05/03/1981
- Commerciale	NO

*Inserire anche superfici interessate agli insediamenti*

### ***Le infrastrutture***

Servizi sanitari ambulatori medici, 1 associazione volontari avap	N° strutture 1 casa protetta, 1 centro prelievi, 2
Sport	N° 5 impianti
Parchi e verde pubblico attrezzato	N° 3 parchi      Mq. 5.000      Verde pubblico
Edilizia popolare	N° 0 alloggi
Chiese e altre strutture religiose	N° 10
Edifici scolastici	N° 2 edifici      Mq. 500 complessivi
Sedi comunali	N° 1
Ubicazione Via Roma n. 24 – 41025 Montecreto	

A cura di Andrea Pellegrino

### **Le strutture**

<b>TIPOLOGIA</b>		<b>2018</b>
Scuole materne	n. posti	2
Scuole elementari	n. posti	25
Scuole medie	n. posti	
Residenze per anziani*	n. posti	
Rete fognaria*	Km	
Acquedotto*	Km	
Pubblica illuminazione	n. punti	296
Pubblica illuminazione	Km strade	28
Rete gas*	Km	
Rete gas*	n. utenti	

\* Non gestito direttamente dall'Ente

Andamento demografico della popolazione residente nel comune di **Montecreto** dal 2001 al 2018. Grafici e statistiche su dati ISTAT al 31 dicembre di ogni anno.



Andamento della popolazione residente

COMUNE DI MONTECRETO (MO) - Dati ISTAT al 31 dicembre di ogni anno - Elaborazione TUTTITALIA.IT

(\*) post-censimento

La tabella in basso riporta il dettaglio della variazione della popolazione residente al 31 dicembre di ogni anno. Vengono riportate ulteriori due righe con i dati rilevati il giorno dell'ultimo censimento della popolazione e quelli registrati in anagrafe il giorno precedente.

Anno	Data rilevamento	Popolazione residente	Variazione assoluta	Variazione percentuale	Numero Famiglie	Media componenti per famiglia
2001	31 dicembre	928	-	-	-	-
2002	31 dicembre	922	-6	-0,65%	-	-
2003	31 dicembre	932	+10	+1,08%	427	2,17
2004	31 dicembre	927	-5	-0,54%	436	2,11
2005	31 dicembre	935	+8	+0,86%	445	2,09
2006	31 dicembre	939	+4	+0,43%	456	2,05
2007	31 dicembre	943	+4	+0,43%	463	2,02
2008	31 dicembre	972	+29	+3,08%	481	2,01
2009	31 dicembre	992	+20	+2,06%	497	1,98
2010	31 dicembre	995	+3	+0,30%	503	1,96
2011 (1)	8 ottobre	1.005	+10	+1,01%	507	1,97
2011 (2)	9 ottobre	1.000	-5	-0,50%	-	-
2011 (3)	31 dicembre	991	-4	-0,40%	504	1,95

2012	31 dicembre	994	+3	+0,30%	502	1,96
2013	31 dicembre	986	-8	-0,80%	497	1,97
2014	31 dicembre	976	-10	-1,01%	491	1,98
2015	31 dicembre	940	-36	-3,69%	470	2,00
2016	31 dicembre	930	-10	-1,06%	473	1,96
2017	31 dicembre	918	-12	-1,29%	476	1,92
2018	31 dicembre	937	+19	+2,07%	478	1,94

(<sup>1</sup>) popolazione anagrafica al 8 ottobre 2011, giorno prima del censimento 2011.

(<sup>2</sup>) popolazione censita il 9 ottobre 2011, data di riferimento del censimento 2011.

(<sup>3</sup>) la variazione assoluta e percentuale si riferiscono al confronto con i dati del 31 dicembre 2010.

La **popolazione residente a Montecreto al Censimento 2011**, rilevata il giorno 9 ottobre 2011, è risultata composta da **1.000** individui, mentre alle Anagrafi comunali ne risultavano registrati **1.005**. Si è, dunque, verificata una differenza negativa fra *popolazione censita* e *popolazione anagrafica* pari a **5** unità (-0,50%).

Per eliminare la discontinuità che si è venuta a creare fra la serie storica della popolazione del decennio intercensuario 2001-2011 con i dati registrati in Anagrafe negli anni successivi, si ricorre ad operazioni di **ricostruzione intercensuaria** della popolazione.

I grafici e le tabelle di questa pagina riportano i dati effettivamente registrati in Anagrafe.

## Variazione percentuale della popolazione

Le variazioni annuali della popolazione di Montecreto espresse in percentuale a confronto con le variazioni della popolazione della provincia di Modena e della regione Emilia-Romagna.



Variazione percentuale della popolazione

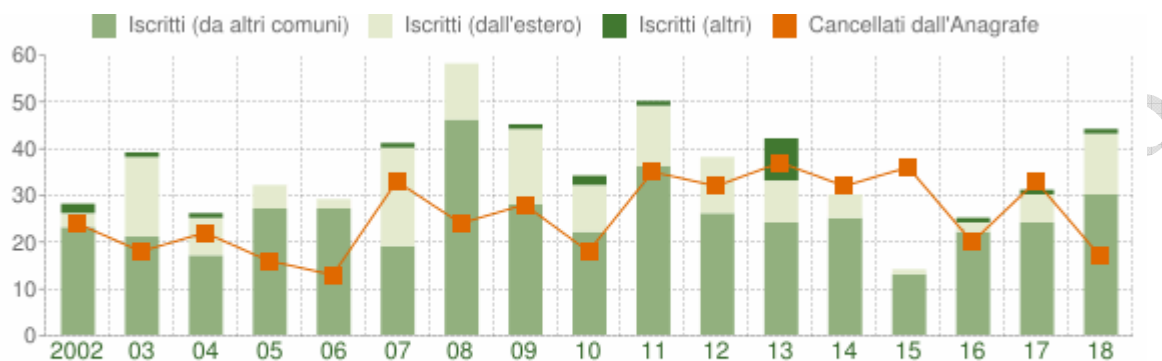
COMUNE DI MONTECRETO (MO) - Dati ISTAT al 31 dicembre di ogni anno - Elaborazione TUTTITALIA.IT

(\*) post-censimento

## Flusso migratorio della popolazione

Il grafico in basso visualizza il numero dei trasferimenti di residenza da e verso il comune di Montecreto negli ultimi anni. I trasferimenti di residenza sono riportati come **iscritti** e **cancellati** dall'Anagrafe del comune.

Fra gli iscritti, sono evidenziati con colore diverso i trasferimenti di residenza da altri comuni, quelli dall'estero e quelli dovuti per altri motivi (ad esempio per rettifiche amministrative).



Flusso migratorio della popolazione

COMUNE DI MONTECRETO (MO) - Dati ISTAT (bilancio demografico 1 gen-31 dic) - Elaborazione TUTTITALIA.IT

La tabella seguente riporta il dettaglio del comportamento migratorio dal 2002 al 2018. Vengono riportate anche le righe con i dati ISTAT rilevati in anagrafe prima e dopo l'ultimo censimento della popolazione.

Anno 1 gen-31 dic	Iscritti			Cancellati			Saldo Migratorio con l'estero	Saldo Migratorio totale
	DA altri comuni	DA estero	per altri motivi (*)	PER altri comuni	PER estero	per altri motivi (*)		
2002	23	3	2	23	0	1	+3	+4
2003	21	17	1	17	0	1	+17	+21
2004	17	8	1	22	0	0	+8	+4
2005	27	5	0	15	0	1	+5	+16
2006	27	2	0	12	1	0	+1	+16
2007	19	21	1	32	1	0	+20	+8
2008	46	12	0	24	0	0	+12	+34
2009	28	16	1	26	2	0	+14	+17
2010	22	10	2	16	2	0	+8	+16

2011 <sup>(1)</sup>	33	12	0	26	0	0	+12	+19
2011 <sup>(2)</sup>	3	1	1	8	1	0	0	-4
2011 <sup>(3)</sup>	36	13	1	34	1	0	+12	+15
2012	26	12	0	27	4	1	+8	+6
2013	24	9	9	28	1	8	+8	+5
2014	25	5	0	29	3	0	+2	-2
2015	13	1	0	32	4	0	-3	-22
2016	22	2	1	17	1	2	+1	+5
2017	24	6	1	29	3	1	+3	-2
2018	30	13	1	13	2	2	+11	+27

(\*) sono le iscrizioni/cancellazioni in Anagrafe dovute a rettifiche amministrative.

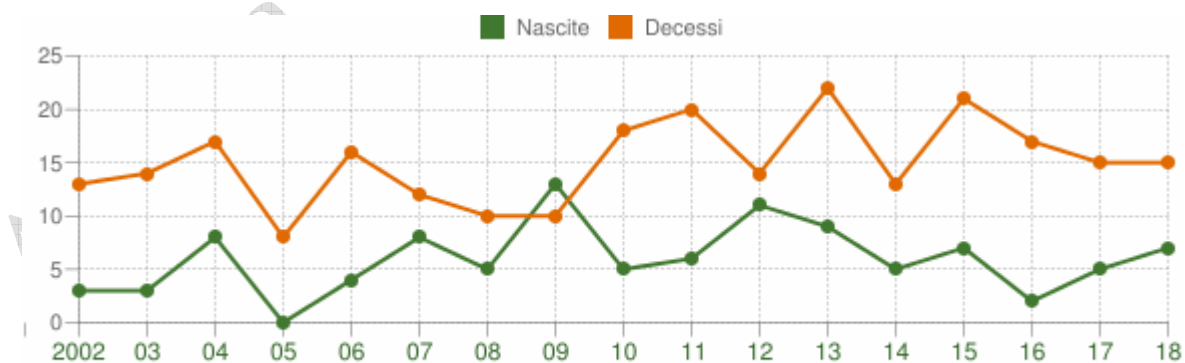
(1) bilancio demografico pre-censimento 2011 (dal 1 gennaio al 8 ottobre)

(2) bilancio demografico post-censimento 2011 (dal 9 ottobre al 31 dicembre)

(3) bilancio demografico 2011 (dal 1 gennaio al 31 dicembre). È la somma delle due righe precedenti.

## Movimento naturale della popolazione

Il movimento naturale di una popolazione in un anno è determinato dalla differenza fra le nascite ed i decessi ed è detto anche **saldo naturale**. Le due linee del grafico in basso riportano l'andamento delle nascite e dei decessi negli ultimi anni. L'andamento del saldo naturale è visualizzato dall'area compresa fra le due linee.



Movimento naturale della popolazione

COMUNE DI MONTECRETO (MO) - Dati ISTAT (bilancio demografico 1 gen-31 dic) - Elaborazione TUTTITALIA.IT

La tabella seguente riporta il dettaglio delle nascite e dei decessi dal 2002 al 2018. Vengono riportate anche le righe con i dati ISTAT rilevati in anagrafe prima e dopo l'ultimo censimento della popolazione.



<b>Anno</b>	<b>Bilancio demografico</b>	<b>Nascite</b>	<b>Variaz.</b>	<b>Decessi</b>	<b>Variaz.</b>	<b>Saldo Naturale</b>
2002	1 gennaio-31 dicembre	3	-	13	-	-10
2003	1 gennaio-31 dicembre	3	0	14	+1	-11
2004	1 gennaio-31 dicembre	8	+5	17	+3	-9
2005	1 gennaio-31 dicembre	0	-8	8	-9	-8
2006	1 gennaio-31 dicembre	4	+4	16	+8	-12
2007	1 gennaio-31 dicembre	8	+4	12	-4	-4
2008	1 gennaio-31 dicembre	5	-3	10	-2	-5
2009	1 gennaio-31 dicembre	13	+8	10	0	+3
2010	1 gennaio-31 dicembre	5	-8	18	+8	-13
2011 <sup>(1)</sup>	1 gennaio-8 ottobre	6	+1	15	-3	-9
2011 <sup>(2)</sup>	9 ottobre-31 dicembre	0	-6	5	-10	-5
2011 <sup>(3)</sup>	1 gennaio-31 dicembre	6	+1	20	+2	-14
2012	1 gennaio-31 dicembre	11	+5	14	-6	-3
2013	1 gennaio-31 dicembre	9	-2	22	+8	-13
2014	1 gennaio-31 dicembre	5	-4	13	-9	-8
2015	1 gennaio-31 dicembre	7	+2	21	+8	-14
2016	1 gennaio-31 dicembre	2	-5	17	-4	-15
2017	1 gennaio-31 dicembre	5	+3	15	-2	-10
2018	1 gennaio-31 dicembre	7	+2	15	0	-8

(1) bilancio demografico pre-censimento 2011 (dal 1 gennaio al 8 ottobre)

(2) bilancio demografico post-censimento 2011 (dal 9 ottobre al 31 dicembre)

(3) bilancio demografico 2011 (dal 1 gennaio al 31 dicembre). È la somma delle due righe precedenti.

### **La trasparenza<sup>1</sup>**

*Sono già presenti sul sito una serie di informazioni inerenti gli obblighi di trasparenza ed è in corso l'aggiornamento costante per raggiungere gli standard previsti dalla norma cercando di adeguare la struttura della sezione trasparenza alla normativa vigente.*

*Vedi sito Comune di Montecreto – sezione Amministrazione Trasparente – Disposizioni generali – Attestati nuclei di valutazione.*

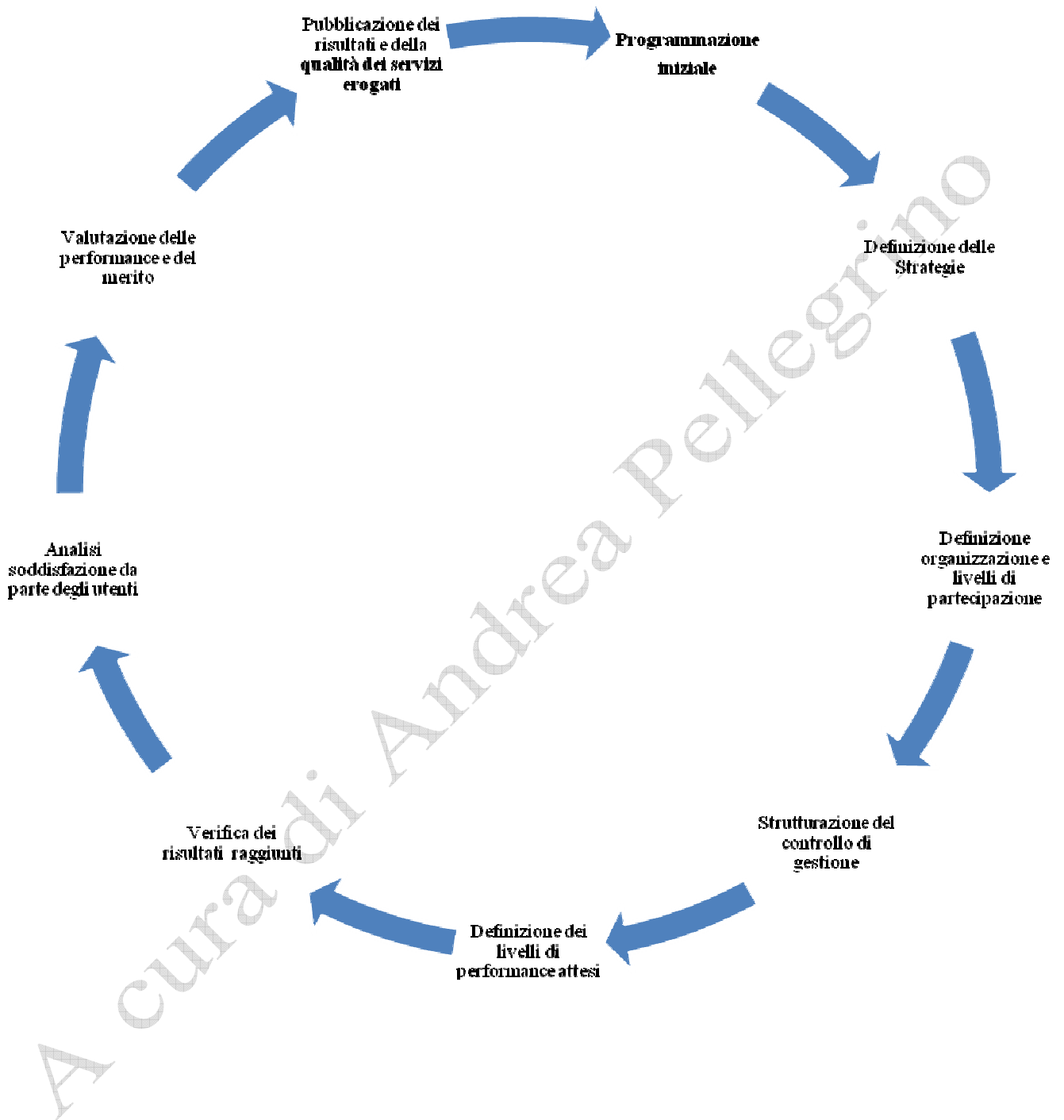
### **Grado di informatizzazione**

<b>Postazioni informatiche</b>	<b>9</b>
<b>Server</b>	<b>2</b>
<b>Dipendenti titolari di indirizzo di posta elettronica</b>	<b>6</b>
<b>Dipendenti che comunicano telematicamente</b>	<b>6</b>
<b>% Personale che utilizza sistematicamente il computer</b>	<b>75%</b>

---

<sup>1</sup> Eventuale elenco atti da pubblicare ....

## Il processo di programmazione - *Il ciclo di programmazione*



**Il processo di programmazione - L'albero della programmazione**



## La gestione economico/finanziaria - Le entrate

COMUNE DI MONTECRETO ()

### CONTO DEL BILANCIO - GESTIONE DELLE ENTRATE ANNO 2018

TITOLO	DENOMINAZIONE	Residui attivi al 1/1/2018 (RS)		Riscossioni in c/residui (RR)		Riaccertamento residui (R)		Maggiori o minori entrate di competenza =A-CP	Residui attivi da esercizi precedenti (EP=RS-RR+R)	
		Previsioni definitive di competenza (CP)		Riscossioni in c/competenza (RC)		Accertamenti (A)			Residui attivi da esercizio di competenza (EC=A-RC)	
		Previsioni definitive di cassa (CS)		Totale riscossioni (TR=RR+RC)		Maggiori o minori entrate di cassa =TR-CS			Totale residui attivi da riportare (TR=EP+EC)	
	FONDO PLURIENNALE VINCOLATO PER SPESE CORRENTI	CP	19.051,20							
	FONDO PLURIENNALE VINCOLATO PER SPESE IN CONTO CAPITALE	CP	15.008,69							
	UTILIZZO AVANZO DI AMMINISTRAZIONE	CP	460.034,04							
	<small>-di cui Utilizzo Fondo anticipazioni di liquidità(CL 952913 e successive modifiche e modifiche e rifinanziamenti) - solo per la Puglia</small>	CP	0,00							
TITOLO 1	Entrate correnti di natura tributaria, contributiva e perequativa	RS	356.389,43	RR	235.848,62	R	27.626,61		EP	148.167,42
		CP	1.127.175,71	RC	1.070.370,15	A	1.127.222,68	CP	46,97	56.852,53
		CS	1.483.565,14	TR	1.306.218,77	CS	-177.346,37		TR	205.019,95
TITOLO 2	Trasferimenti correnti	RS	5.559,95	RR	4.915,50	R	1.287,52		EP	1.931,97
		CP	79.079,44	RC	33.389,74	A	81.279,69	CP	2.200,25	47.889,95
		CS	84.639,39	TR	38.305,24	CS	-46.334,15		TR	49.821,92
TITOLO 3	Entrate extratributarie	RS	105.783,02	RR	67.958,67	R	-31.415,40		EP	6.408,95
		CP	663.166,03	RC	378.230,99	A	464.696,72	CP	-198.469,31	86.465,73
		CS	768.964,05	TR	446.189,66	CS	-322.774,39		TR	92.874,68
TITOLO 4	Entrate in conto capitale	RS	852.937,27	RR	6.000,00	R	0,00		EP	846.937,27
		CP	951.081,41	RC	50.945,36	A	1.955.241,16	CP	1.004.159,75	1.904.295,80
		CS	1.804.018,68	TR	56.945,36	CS	-1.747.073,32		TR	2.751.233,07
TITOLO 5	Entrate da riduzione di attività finanziarie	RS	0,00	RR	0,00	R	0,00		EP	0,00
		CP	261.200,00	RC	202.391,20	A	202.391,20	CP	-58.808,80	0,00
		CS	261.200,00	TR	202.391,20	CS	-58.808,80		TR	0,00
TITOLO 6	Accensione Prestiti	RS	150.000,00	RR	150.000,00	R	0,00		EP	0,00
		CP	0,00	RC	0,00	A	0,00	CP	0,00	0,00
		CS	150.000,00	TR	150.000,00	CS	0,00		TR	0,00
TITOLO 7	Anticipazioni da istituto tesoriere/cassiere	RS	0,00	RR	0,00	R	0,00		EP	0,00
		CP	639.424,20	RC	0,00	A	0,00	CP	-639.424,20	0,00
		CS	639.424,20	TR	0,00	CS	-639.424,20		TR	0,00
TITOLO 9	Entrate per conto terzi e partite di giro	RS	0,00	RR	0,00	R	0,00		EP	0,00
		CP	533.998,45	RC	255.033,56	A	255.035,66	CP	-278.962,79	2,10
		CS	533.998,45	TR	255.033,56	CS	-278.964,89		TR	2,10
	<b>TOTALE TITOLI</b>	RS	1.470.669,67	RR	464.722,79	R	-2.501,27		EP	1.003.445,61
		CP	4.255.125,24	RC	1.990.361,00	A	4.085.867,11	CP	-169.258,13	2.095.506,11
		CS	5.725.809,91	TR	2.455.083,79	CS	-3.270.726,12		TR	3.098.951,72
	<b>TOTALE GENERALE DELLE ENTRATE</b>	RS	1.470.669,67	RC	464.722,79	R	-2.501,27		EP	1.003.445,61
		CP	4.749.219,17	PC	1.990.361,00	A	4.085.867,11	CP	-169.258,13	2.095.506,11
		CS	5.725.809,91	TR	2.455.083,79	CS	-3.270.726,12		TR	3.098.951,72

- 1) Indicare l'importo del fondo pluriennale vincolato risultante dal conto del bilancio dell'anno precedente (spesa).  
2) Indicare l'importo definitivo dell'utilizzo del risultato di amministrazione

A cura

## La gestione economico/finanziaria - Le spese

COMUNE DI MONTECRETO ()

### CONTO DEL BILANCIO - RIEPILOGO GENERALE DELLE SPESE ANNO 2018

MISSIONE, PROGRAMMA, TITOLO	DENOMINAZIONE	Residui passivi al 1/1/2018 (RS)		Pagamenti in c/residui (PR)		Riaccertamento residui (R)		Economie di competenza (ECP=CP-I-FPV)	Residui passivi da esercizi precedenti (EP=RS-PR+R)	
		Previsioni definitive di competenza (CP)		Pagamenti in c/competenza (PC)		Impegni (I)			Residui passivi da esercizio di competenza (EC=I-PC)	
		Previsioni definitive di cassa (CS)		Totale pagamenti (TP=PR+PC)		Fondo pluriennale vincolato (FPV)			Totale residui passivi da riportare (TR=EP+EC)	
<b>DISAVANZO DI AMMINISTRAZIONE</b>		CP	0,00							
<b>Titolo 1</b>	<b>Spese correnti</b>	RS	460.849,52	PR	227.445,77	R	-29.015,49		EP	204.388,26
		CP	1.850.998,91	PC	1.101.876,84	I	1.565.258,62	ECP	EC	463.381,78
		CS	2.311.848,43	TP	1.329.322,61	FPV	19.602,41		TR	667.770,04
<b>Titolo 2</b>	<b>Spese in conto capitale</b>	RS	506.143,37	PR	356.269,13	R	-13.783,33		EP	136.090,91
		CP	1.596.710,96	PC	170.295,28	I	586.243,73	ECP	EC	415.948,45
		CS	2.102.854,33	TP	526.564,41	FPV	620.955,40		TR	552.039,36
<b>Titolo 3</b>	<b>Spese per incremento attività finanziarie</b>	RS	0,00	PR	0,00	R	0,00		EP	0,00
		CP	0,00	PC	0,00	I	0,00	ECP	EC	0,00
		CS	0,00	TP	0,00	FPV	0,00		TR	0,00
<b>Titolo 4</b>	<b>Rimborso Prestiti</b>	RS	24.361,20	PR	0,00	R	0,00		EP	24.361,20
		CP	128.086,65	PC	103.444,05	I	128.086,65	ECP	EC	24.642,60
		CS	152.447,85	TP	103.444,05	FPV	0,00		TR	49.003,80
<b>Titolo 5</b>	<b>Chiusura Anticipazioni ricevute da istituto tesoriere/cassiere</b>	RS	0,00	PR	0,00	R	0,00		EP	0,00
		CP	639.424,20	PC	0,00	I	0,00	ECP	EC	0,00
		CS	639.424,20	TP	0,00	FPV	0,00		TR	0,00
<b>Titolo 7</b>	<b>Uscite per conto terzi e partite di giro</b>	RS	1.919,97	PR	1.919,97	R	0,00		EP	0,00
		CP	533.998,45	PC	254.951,71	I	255.035,66	ECP	EC	83,95
		CS	535.918,42	TP	256.871,68	FPV	0,00		TR	83,95
<b>TOTALE DEI TITOLI</b>		RS	993.274,06	PR	585.634,87	R	-42.798,82		EP	364.840,37
		CP	4.749.219,17	PC	1.630.567,88	I	2.534.624,66	ECP	EC	904.056,78
		CS	5.742.493,23	TP	2.216.202,75	FPV	640.557,81		TR	1.268.897,15
<b>TOTALE GENERALE DELLE SPESE</b>		RS	993.274,06	PR	585.634,87	R	-42.798,82		EP	364.840,37
		CP	4.749.219,17	PC	1.630.567,88	I	2.534.624,66	ECP	EC	904.056,78
		CS	5.742.493,23	TP	2.216.202,75	FPV	640.557,81		TR	1.268.897,15

A CU

## **Le criticità e le priorità incontrate durante l'anno in esame**

Il 2018 si è caratterizzato da alcune criticità già segnalate negli anni precedenti:

- durante l'estate è andato in pensione un operaio e con decorrenza 1/1/2018 si è provveduto al collocamento a riposto del geom. Comunale, Responsabile dell'Area tecnica: tale situazione ha generato una serie di disservizi e difficoltà operative in quanto è rimasto in servizio un solo operaio con tutte le problematiche connesse e il posto del geometra è rimasto vacante ed è stato coperto con una collaborazione professionale con un comune limitrofo che prevedeva la presenza 18 ore a settimana di una unità di personale. A questa precaria situazione si aggiunge il fatto che gli uffici sono spesso unipersonali rendendo difficile la sostituzione in caso di assenza o impedimento personale e concentrando sulle medesime persone una notevole e variegata tipologia di mansioni e compiti.
- instabilità normativa che costringe a dedicare consistenti risorse al riadattamento continuo di procedure, strumenti, applicativi;
- carenza di risorse. Le manovre finanziarie che si sono succedute negli ultimi anni hanno ridotto in modo rilevante le risorse disponibili a fronte di spese gestionali in costante aumento.
- crisi economica. La crisi economica prolungata ha prodotto un forte disagio sociale anche a livello locale, in un territorio in cui già prima le possibilità di impiego ed occupazione erano limitate. Ciò ha prodotto riflessi negativi sull'attività dell'Ente, sia in termini di entrate che di lavoro per i servizi sociali.

Nonostante il numero esiguo dei dipendenti e grazie alla flessibilità e disponibilità dimostrata dagli stessi si è comunque cercato di rispettare le tempistiche e dare risposte agli utenti, conseguendo buoni risultati.

## Gli indicatori per servizi

### *Affari istituzionali*

INDICATORE	U.M.	2013	2014	2015	2016	2017	2018
Sedute di Giunta	N	10	13	14	15	11	16
Sedute di Consiglio	N	6	9	9	6	7	10
Riunioni Commissioni consiliari	N	=====	=====	=====	=====	=====	=====
Deliberazioni di Giunta	N	36	31	44	51	43	50
Deliberazioni di Consiglio	N	35	46	31	29	31	44

### *Affari Generali*

INDICATORE	U.M.	2013	2014	2015	2016	2017	2018
Protocollo in entrata	N	2.033	1.922	2723	2685	2.704	3005
Protocollo in uscita	N	603	521	606	571	556	756
Atti ricevuti via mail	N	Non quantific.	Non quantific.	Non quantific.	Non quantific.		
Atti archiviati	N	Non quantific.	Non quantific.	Non quantific.	Non quantific.		
Atti prelevati dall'archivio	N	Non quantific.	Non quantific.	Non quantific.	Non quantific.		
Notifiche	N			63	1		
Richieste pervenute all'U.R.P.	N	Non quantific.	Non quantific.	Non quantific.	Non quantific.		
Comunicazioni agli utenti da U.R.P.	N	Non quantific.	Non quantific.	Non quantific.	Non quantific.		
Visite sito Web	N	Non quantific.	Non quantific.	Non quantific.	Non quantific.		
Richieste pervenute da sito Web	N	Non quantific.	Non quantific.	Non quantific.	Non quantific.		
Comunicati stampa	N	-	-	-	-		
Pubblicazioni istituzionali	N						
Contratti redatti	N	1	8	2	11	==	===
Contratti stipulati	N	1	8	2	11	==	===
Statistiche redatte	N	28	31	29	30	==	===

### *Ufficio Contenzioso (Convenzione con il Comune di Sassuolo)*

INDICATORE	U.M. E/O FORMULA	2013	2014	2015	2016	2017	2018
Pareri legali rilasciati	N	0	0	0	0	0	3
Contenzioso anno in corso	N	0	0	0	1	0	0
Contenzioso complessivo	N	0	0	0	0	0	1
Contestazioni da utenza	N	0	0	0	0	0	0



## Ufficio personale

INDICATORE	U.M.	2013	2014	2015	2016	2017	2018
Variazioni regolamento organizzazione	N	0	0	0	0	0	0
Variazioni modello organizzativo	N	0	0	0	0	0	0
Variazioni dotazione organica	N	0	0	1	0	0	0
Corsi di formazione programmati	N	0	0	0	0	0	0
Corsi di formazione avviati	N	0	0	0	0	0	0
(livello di aggiornamento) - Personale partecipante ai corsi di formazione org.ti interno/totale personale	%	0%	0%	0%	0	0	0
Concorsi esterni avviati	N	0	0	0	1	0	0
Procedure per progressione orizzontali avviate	N	0	0	0	1	1	0
Regolamenti attuativi gestione fondo incentivante redatti	N	0	0	0	0	0	0
Progetti obiettivo redatti	N	2	2	2	2	2	2
Controllo presenze	N	96	96	84	84	93	
Emissioni certificati di servizio	N	0	0	0	0	0	0
Gestione congedi e permessi	N	6	21	11	13	13	
Buoni mensa erogati	N	255	185	140	56	64	0
Gestione cartelle personale	N	8	8	7	7	7	7
Sedute con OO.SS.	N	1	1	1	1	2	1
(Capacità di utilizzo del fondo produttività) – Fondo utilizzato/fondo totale	%	100	100	100	100	100	100
(Media distribuzione fondo) – Totale fondo/n. dipendenti	Media	1.400,00	1.400,00	1.400,00	1.400,00	1.340,00	
Valutazione media personale dipendente	Media	85,33	85,33	80,00	87,40	85,83	
Valutazione media titolari di P.O.	Media	Ottima	Ottima	Ottima	Ottima	Buona	Buona

## Pari opportunità

INDICATORE	U.M.	2013	2014	2015	2016	2017	2018
Adozione piano azioni positive	SI/NO	NO	NO	SI	SI	SI	SI
Azioni previste	N	0	0	3	3	1	1
Azioni avviate	N	0	0	3	3	1	1
Azioni concluse	N	0	0	3	3	1	1
Incidenza donne su totale dipendenti	%	62	62	57	57,14	71,42	71,42

### Servizi demografici

INDICATORE	U.M.	2013	2014	2015	2016	2017	2018
Popolazione residente	N	986	976	940	930	930	937
Pratiche immigratorie	N	37	14	12	26	28	26
Pratiche migratorie	N	26	21	6	15	22	15
Certificati emessi	N	63	74	62	153	208	224
Carte d'identità rilasciate	N	148	22	152	117	124	132
Variazioni anagrafiche	N	60	20	15	13	62	10
Atti di stato civile	N	35	22	28	27	25	32
Iscrizioni liste elettorali	N	24	19	24	22	18	14
Cancellazioni liste elettorali	N	25	13	12	14	16	44
Variazioni liste elettorali	N	14	6	7	14	2	5

### Servizi socio assistenziali

INDICATORE	U.M.	2012	2013	2014
Anziani assistiti	N		4	_*
Popolazione anziani/anziani assistiti	%			_*
Famiglie assistite	N			_*
Minori assistiti	N			_*
Assistenza disabili	N		4	_*
Richieste evase/richieste pervenute	%		61	_*

\* Servizio gestito a livello associato dal 2014

### Servizi cimiteriali

INDICATORE	U.M.	2013	2014	2015	2016	2017	2018
Totale posti	N	953	953	953	998	998	998
Totali posti disponibili	N	64	58	48	74	65	58
Posti disponibili/posti totali	%	6,71	6,09	5,04	7,41	6,51	5,81
Grado di copertura del servizio (Richieste evase/ricevute)	%	100%	100%	100%	100%	100%	100%

### Cultura

INDICATORE	U.M.	2013	2014	2015	2016	2017	2018
Iniziative organizzate	N	18	15	16	14	17	18
Collaborazioni attivate con altri enti	N			1	1	1	1
Collaborazioni attivate con associazioni	N	3	3	3	3	3	3
Partecipanti totali alle iniziative	N						

### *Sport*

INDICATORE	U.M.	2013	2014	2015	2016	2017	2018
Iniziative organizzate	N						
Palestre e campi sportivi	N	2	2	5	5	5	5
Ore di apertura settimanali	H						
Partecipanti totali utenti	N						
Piscine	N	-	-				
Ore di apertura settimanali	H	-	-				
Partecipanti totali utenti	N	-	-				

### *Pubblica istruzione*

INDICATORE	U.M.	2013	2014	2015	2016	2017	2018
ISEE ricevuti	N						
ISEE controllati	N						
Grado di accertamento (ISEE controllati/ISEE ricevuti)	%						
Utenti trasporto scolastico (media gg.)	N	26	28	32	37	38	33
Utenti potenziali trasporto (media gg.)	N	26	28	32	37	38	33
Utenti totale anno (solare)	N	26	28	32	37	38	33
Introiti da trasporto scolastico	€	3.188,00	3.290,00	3.804,71	4.421,69	4.010,54	3.393,39
Domande accolte/domande presentate (grado di soddisfazione del servizio)	%	100	100	100	100		
gg. erogazione servizio/gg. totale scuola (Grado di erogazione del servizio)	%	100	100	100	100		
Diritto allo studio – Cedole librarie	N	84	78	75	76	86	92
Importo cedole librarie	€	-	-				
Diritto allo studio – Borse di studio	N	0	0			2	1
Importo Borse di studio	€	0	0	900	0	311,73	117,00
Borse di studio – Domande ammesse/domande ricevute (Grado di soddisfazione del servizio)	%						

### *Mensa scolastica*

INDICATORE	U.M.	2013	2014	2015	2016	2017	2018
Utenti	N	42	45	52	67	76	68
Utenti potenziali	N	43	47	54	65	77	66
Pasti erogati (anno solare)	N	6.888	8.000	8.290	7.024	8.024	8.383
Introiti	€	33.371,00	34.905,00	37.975,00	35.855,00	43.320,00	41.185,00
Domande ricevute/domande	%	100	100	100	100	100	100

accolte (grado di soddisfazione del servizio)							
gg. erogazione servizio/gg. totale scuola (Grado di erogazione del servizio)	%	100	100	100	100	100	100

### *Scuola materna*

INDICATORE	U.M.	2013	2014	2015	2016	2017	2018
Utenti	N	18	23	25	22	25	20
Utenti potenziali	N	19	26	27	25	27	18
Domande ricevute/domande accolte (grado di soddisfazione del servizio)	%	100	100	100	100	100	100
gg. erogazione servizio/gg. totale giorni previsti (Grado di erogazione del servizio)	%	100	100	100	100	100	100
Ore settimanali di erogazione del servizio	H	40	40	40	40	40	40

### *SUAP (Sportello Unico Attività Produttive)*

*Servizio gestito in convenzione attraverso lo sportello della Unione dei Comuni del Frignano*

### *SUE (Sportello Unico Edilizia)*

*Servizio gestito in convenzione attraverso lo sportello della Unione dei Comuni del Frignano*

INDICATORE	U.M.	2013	2014	2015	2016	2017	2018
Pratiche ricevute	N	4	3	35		10	5
Pratiche evase	N	4	3	35		10	5
Grado di soddisfazione del servizio (pratiche ricevute/Pratiche evase)	%	100	100	100		100	100
Tempo medio di chiusura pratica	gg	20	20	20		20	20

### *Ambiente*

INDICATORE	U.M.	2013	2014	2015	2016	2017	2018
Aree disponibili	N	15	15	15	15	15	15
Estensione verde pubblico	He	10	10	10	10	10	10
Costo manutenzione	€	40.000	50.000	50.000	50.000	50.000	32.000,00
<b>Totale rifiuti raccolti</b>	<b>Ton</b>						<b>704</b>

<b>Totale rifiuti differenziati</b>	<b>Ton</b>						<b>204</b>
<b>Rifiuti differenziati/totale rifiuti</b>	<b>%</b>						<b>29%</b>
<b>Media rifiuti per abitante</b>	<b>Kg</b>						<b>211</b>
<b>Media rifiuti differenziati per abitante</b>	<b>Kg</b>						<b>61</b>

### *Patrimonio*

INDICATORE	U.M.	2013	2014	2015	2016	2017	2018
Strade urbane	Km	23	23	23	23	23	23
Strade extraurbane	Km	135	135	135	135	135	135
Interventi manutentivi	N	30	30	35	30	30	30
Strade oggetto di manutenzione	Km	135	135	135	135	135	135
Aree pedonabili (marciapiedi) oggetto di manutenzione	Mq	500	500	500	500	500	500

### *Lavori Pubblici*

INDICATORE	U.M.	2013	2014	2015	2016	2017	2018
Lavori totali gestiti	N	8	15	18	19	19	23
Lavori avviati	N	8	15	18	19	19	23
Lavori conclusi	N	8	15	18	18	15	

### *Polizia locale\**

INDICATORE	U.M.	2012	2013	2014
Agenti in servizio	N	-	-	-
Rapporto popolazione agenti	N	-	-	-
Ore giornaliere di servizio	H	-	-	-
Tempestività degli interventi	Minuti	-	-	-
Interventi di Protezione Civile	N	-	-	-
Esercitazione di Protezione civile	N	-	-	-
Popolazione coinvolta	N	-	-	-
Scuole coinvolte	N	-	-	-
Alunni Coinvolti	N	-	-	-

\* Servizio gestito in convenzione

## **Commento finale**

L'obiettivo principale che l'Amministrazione ha inteso perseguire è stato quello del mantenimento dei livelli standard quali-quantitativi dei servizi al cittadino con le minori risorse economiche e umane a disposizione e allo stesso tempo quello di ottimizzare le risorse disponibili e della capacità della spesa.

Così come dimostrato con riferimento ai singoli servizi, l'attività svolta dall'Ente durante il 2018 ha presentato, con riferimento ai progetti obiettivo definiti in sede di programmazione, un buon grado di realizzazione ritenendo che alcuni obiettivi considerati meritevoli di valutazione ai sensi dell'art. 15 comma 2 del vigente CCNL siano stati raggiunti con esito positivo.

In particolare tali dati consentono di affermare che è stato offerto, da parte dell'ente e dei suoi responsabili, un adeguato impegno nel raggiungimento degli obiettivi concordati.

Malgrado le difficoltà già evidenziate in precedenza che in buona parte presentano caratteristiche strutturali, la gestione 2018 si può considerare positiva in termini di risultati raggiunti e di collaborazione sia all'interno dei servizi che tra servizi.

A cura di Andrea Pellegrino